



GOBIERNO REGIONAL AREQUIPA
GERENCIA REGIONAL DE SALUD
RED DE SALUD AREQUIPA CAYLLOMA

BOLETIN EPIDEMIOLOGICO SEMANAL N.º 11 DEL 10/03/2024 AL 16/03/2024

CONTENIDO

SITUACIÓN DE LAS ENFERMEDADS TRASMISIBLES

NOTIFICACIÓN CONSOLIDADA E IND

Casos IRA's

Casos Neumonía

SOB/ASMA

Casos EDA's

TRASMISIBLES:

Sarampión/ Rubéola

VIH/SIDA

Tuberculosis

COVID 19

NO TRASMISIBLES

Diabetes

Muerte Perinatal

Muerte materna

Chagas

Accidentes de tránsito

Intoxicación organos fosforados

**Dirección Red de Salud
Arequipa Caylloma**

**Oficina de Planeamiento,
Presupuesto y Desarrollo
Institucional-R.S.A.C.**

OFICINA DE EPIDEMIOLOGÍA

RSAC

EQUIPO DE APOYO:

**OFICINA DE ESTADISTICA E
INFORMATICA**

2024

FENOMENO DEL NIÑO-SALUD

El fenómeno del niño es un cambio en el ecosistema formado por el océano y la atmósfera, que ocurre en el océano pacífico cerca de la línea ecuatorial, como resultado se producen cambios significativos en el clima que finalmente afectan a todo el planeta. Generalmente ocurre entre los meses de diciembre a marzo.

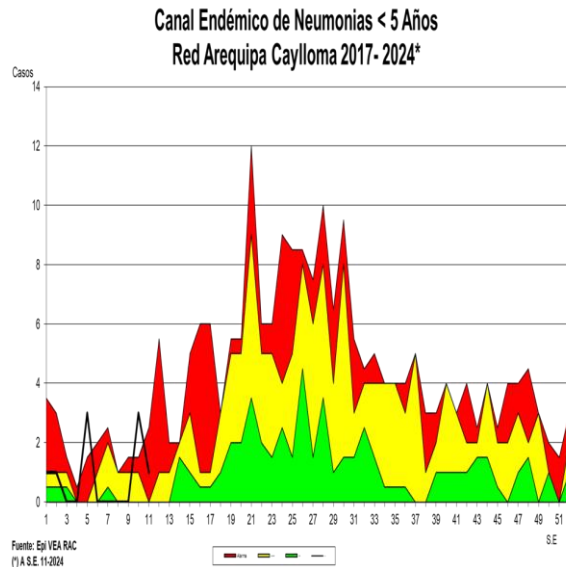
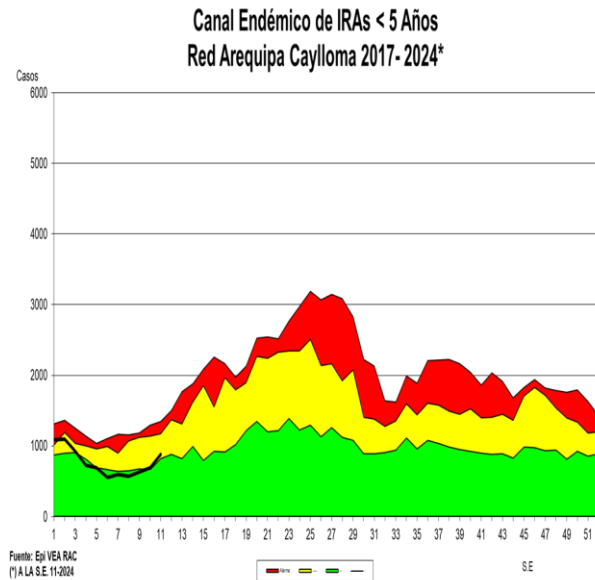
Los cambios en la temperatura influyen en la salinidad de las aguas cambiando las condiciones ambientales de los ecosistemas marinos así mismos los cambios en la circulación atmosférica alteran el clima global afectando todas las actividades importantes del planeta. Esto es que origina que las regiones húmedas llegan a ser secas mientras que las áreas secas normalmente se humedecen con lluvias intensas.

La variedad climática que lo caracteriza origina que en el ámbito de la salud se vea también afectado puesto que la población por lo que el personal de salud debe mantenerse alerta sobre ciertas enfermedades en esta temporada. Este clima favorece los factores de riesgo para algunas enfermedades sean en zonas de humedad las enfermedades transmitidas por vectores especialmente dengue, chikungunya y Zika.

En las zonas donde hay sequía y disminución de lluvias obliga a la población a almacenar agua en todo tipo de recipientes que si no son adecuados originan que sean criaderos de mosquitos. Así mismo que en estas condiciones con difícil acceso a agua potable utilizan el agua para actividades prioritarias como la cocción de alimentos y se tiende a descuidar o disminuir las prácticas de higiene personal, lavado de manos y lavado de alimentos lo cual los expone a enfermedades diarreica aguda, sobre en los lugares donde no se cuenta con los servicios básicos. Así mismo también se puede observar el incremento de infecciones respiratorias agudas.

TENDENCIA DE LAS ENFERMEDADES BAJO VIGILANCIA EPIDEMIOLÓGICA

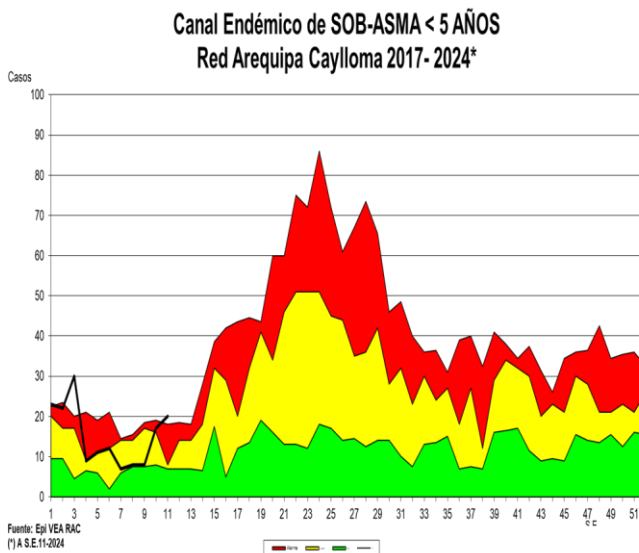
1. INFECCION RESPIRATORIA AGUDA (I.R.A.) EN POBLACIÓN MENOR DE 5 AÑOS



En la semana se registraron **(877)** casos notificados con respecto a la semana anterior incremento 27% de notificación, los distritos con mayor notificación de casos son: Paucarpata, Cerro Colorado y Cayma. La Tasa de Incidencia es de 86 casos por 1000 menores de 5 años, con un total de **(8445)** casos acumulados hasta la semana epidemiológica 11. Se observa disminución de casos en 17 % en relación al promedio de los últimos 7 años. Según el canal endémico, nos encontramos en **zona de seguridad**.

NEUMONÍA EN POBLACIÓN MENORES DE 5 AÑOS

Se notificó **(01)** casos con respecto a la semana anterior la notificación disminuyó 67%, en relación al promedio de los 7 últimos años disminuyó en 22%. Tenemos acumulados **(09)** casos hasta la semana epidemiológica 11 que hace una incidencia de 0.09 casos x mil niños. Nos encontramos en **zona de epidemia** según nuestro canal endémico.

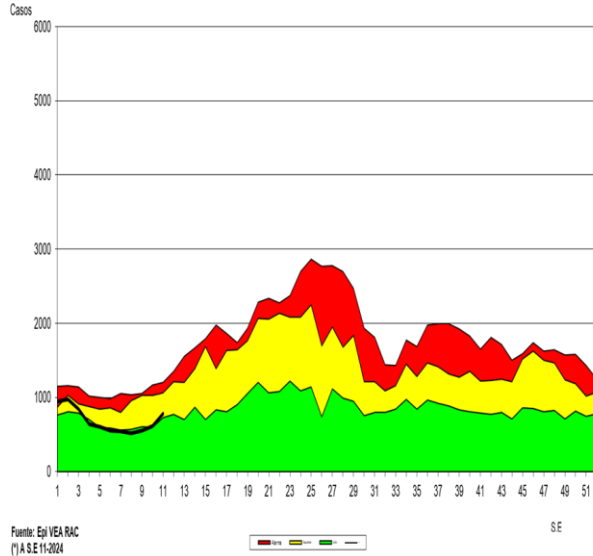


SOBA EN MENORES DE 5 AÑOS

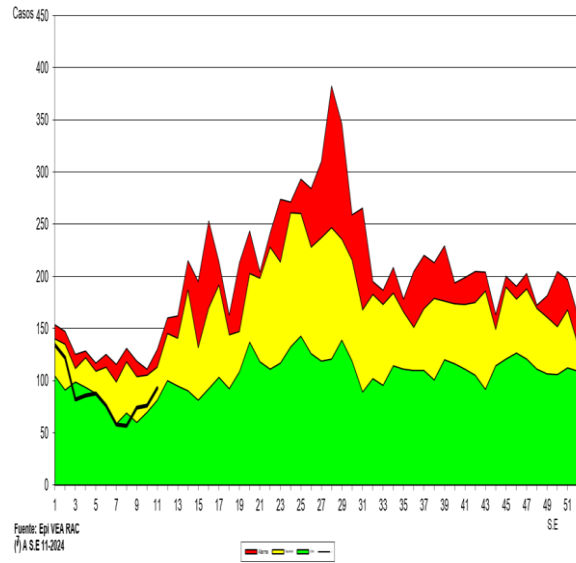
En la presente semana se notificaron **(20)** casos, en relación a la semana anterior la notificación incremento 17 %, teniendo un acumulado de **(167)** casos hasta la semana epidemiológica 11. La tasa de incidencia es de 1.7 casos por mil niños menores de 5 años. En relación al promedio de los últimos 7 años se observa 52% de incremento de casos. Nos encontramos en **zona de epidemia** según se observa en el canal endémico.

PERFIL EPIDEMIOLOGICO IRAS Y NEUMONIAS, POR PROVINCIAS, EN POBLACIÓN MENOR DE 5 AÑOS

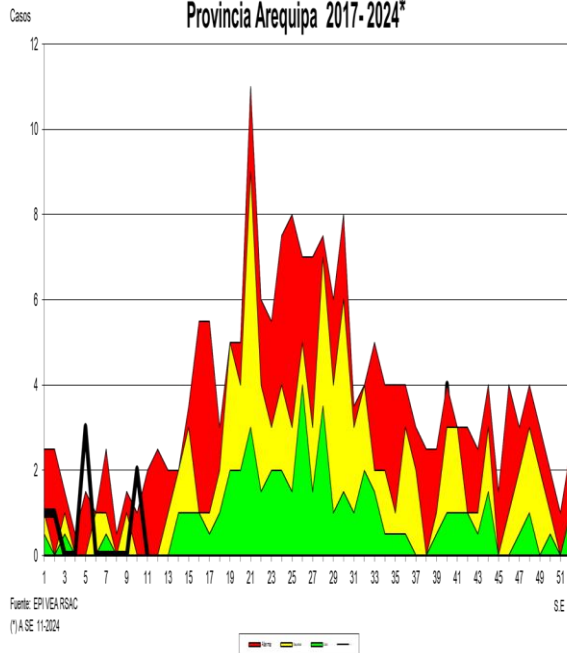
**Canal Endémico de IRAs < 5 Años
Provincia Arequipa 2017-2024***



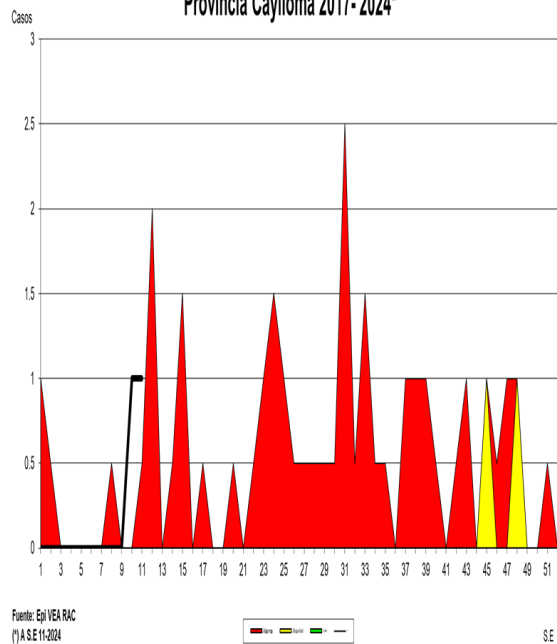
**Canal Endémico de IRAs < 5 Años
Provincia Caylloma 2017-2024***



**Canal Endémico de Neumonias < 5 Años
Provincia Arequipa 2017-2024***

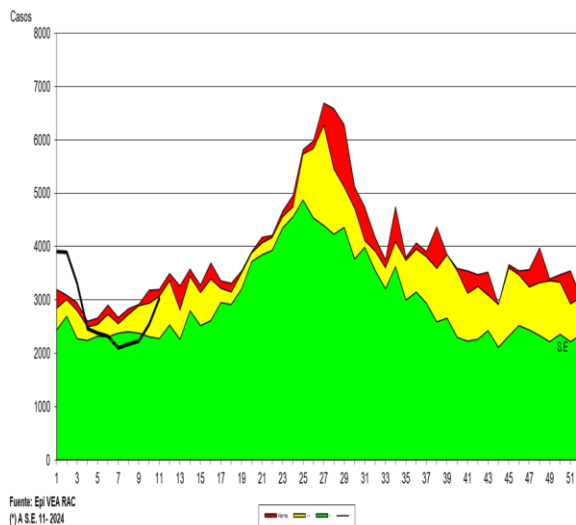


**Canal Endémico de Neumonias < 5 Años
Provincia Caylloma 2017-2024***

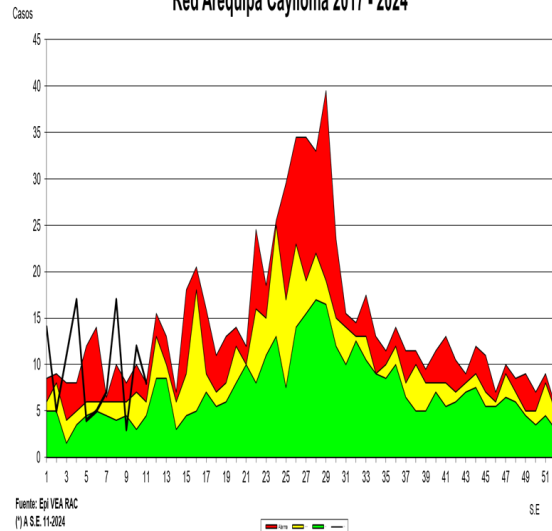


INFECCIÓN RESPIRATORIA AGUDA (I.R.A.) EN POBLACIÓN MAYOR DE 5 AÑOS

Canal Endémico de IRAs > 5 Años
Red Arequipa Caylloma 2017- 2024*



Canal Endémico de Neumonías > 5 Años
Red Arequipa Caylloma 2017 - 2024*

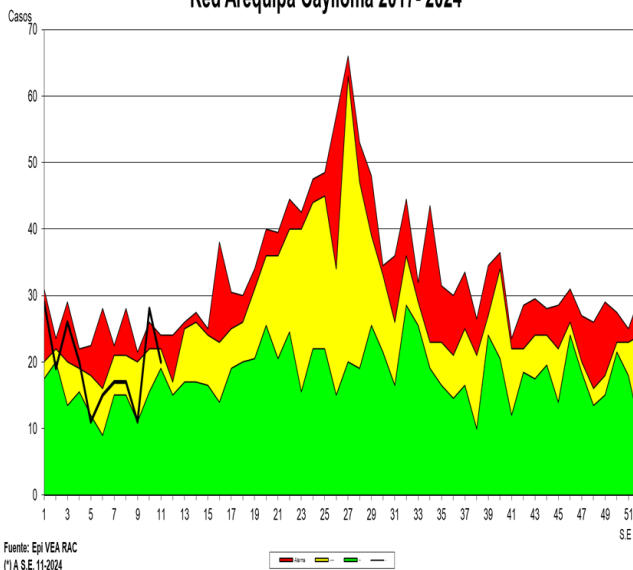


En la presente semana se notificaron **(3020)** casos de IRAs en mayores de 5 años, **se** observa incremento de casos en relación a la semana anterior en un 19 %. los distritos con mayor número de casos son: Cerro Colorado, Paucarpata y Cayma. Teniendo una tasa de incidencia de 26 casos por mil mayores de cinco años con un total de **(30322)** casos acumulados hasta la semana epidemiológica 11; se observa incremento de casos 3 % con respecto al promedio de los 7 últimos años. Nos encontramos aún en zona de **seguridad** en el canal endémico.

NEUMONIA EN POBLACIÓN MAYOR DE 5 AÑOS

En la presente semana se notificaron **(08)** casos la notificación de casos disminuyó en 33% en relación a la anterior semana. Comparando la semana actual con el promedio de siete años anteriores se observa 12% de incremento de casos. Acumulados **(103)** casos hasta la semana 11 que hacen una tasa de incidencia de 0.08 por mil mayores de 5 años. Nos encontramos en zona de **epidemia**.

Canal Endémico de SOB-ASMA > 5 AÑOS
Red Arequipa Caylloma 2017- 2024*

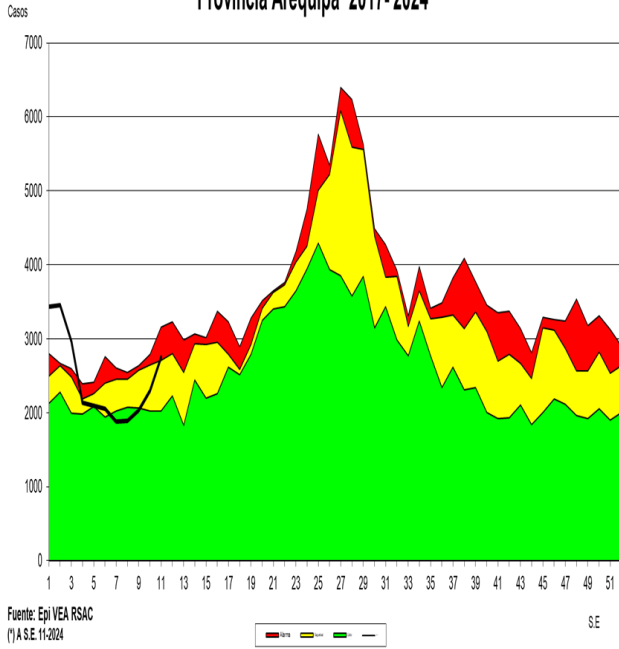


SOBA EN MAYORES DE 5 AÑOS

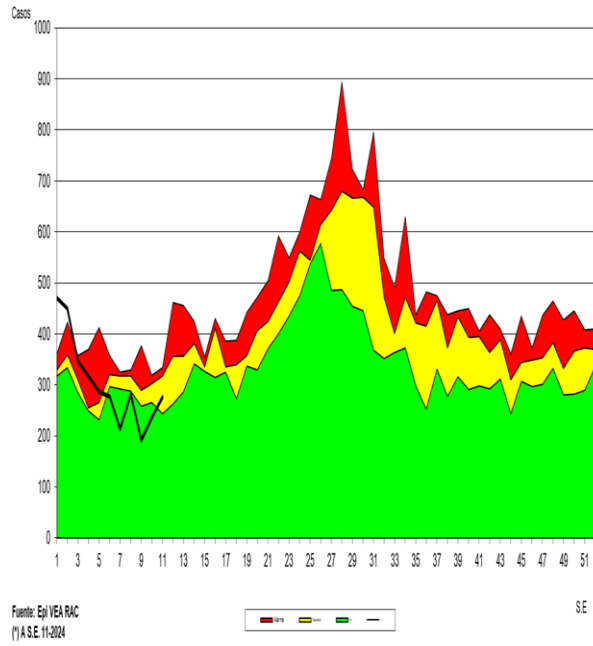
En la presente semana se notificaron **(20)** casos teniendo disminución de casos notificados en relación a la semana anterior 28 %. En relación al promedio de los últimos 7 años se tiene disminución de 7%. Acumulados **(213)** casos con una tasa de incidencia de 0.18 por mil habitantes mayores de 5 años; encontrándonos en el canal endémico en zona de **seguridad**.

PERFIL EPIDEMIOLOGICO IRAS Y NEUMONIAS, POR PROVINCIAS, EN POBLACIÓN MAYOR DE 5 AÑOS.

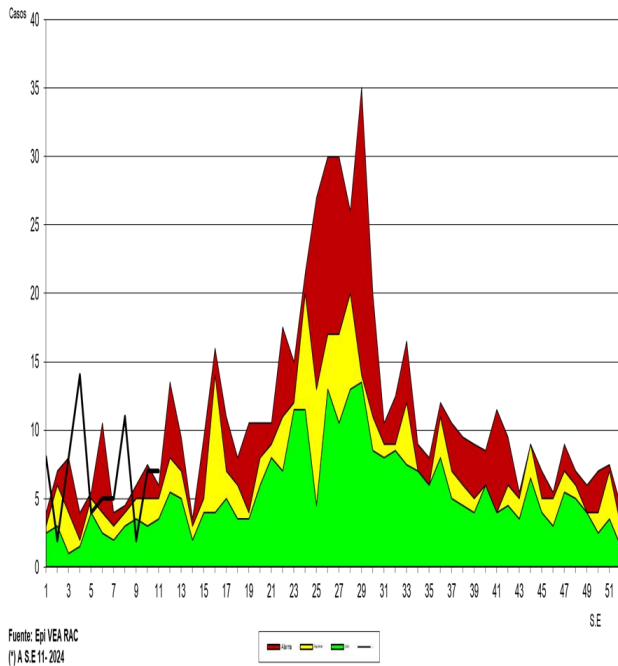
**Canal Endémico de IRAs > 5 Años
Provincia Arequipa 2017-2024***



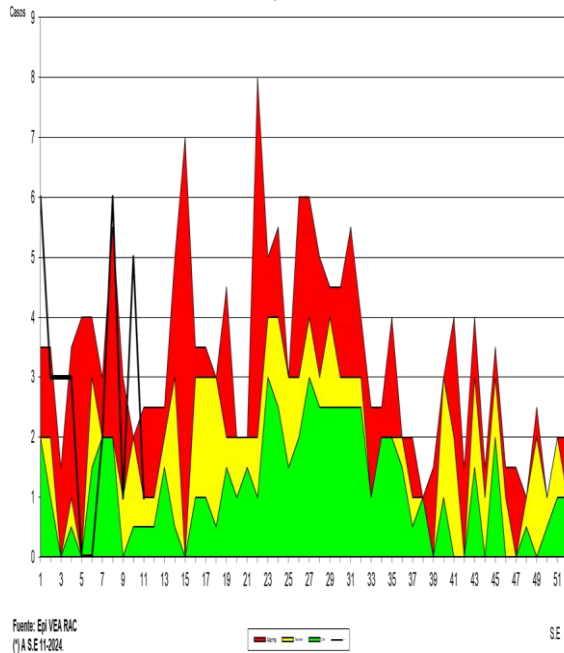
**Canal Endémico de IRAs > 5 Años
Provincia Caylloma 2017-2024***



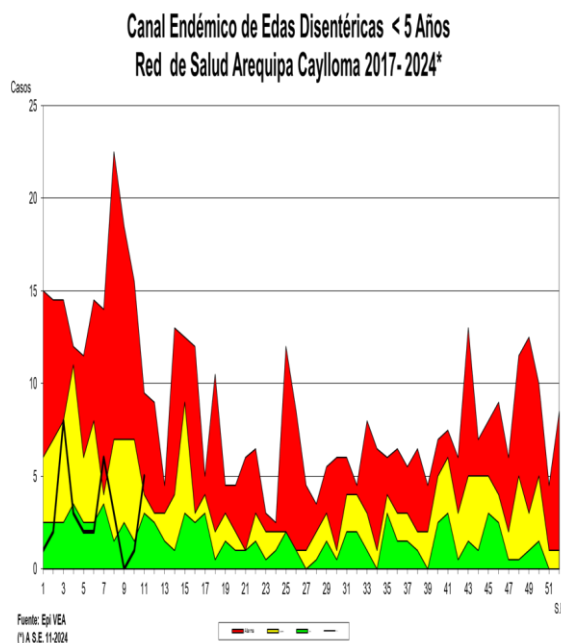
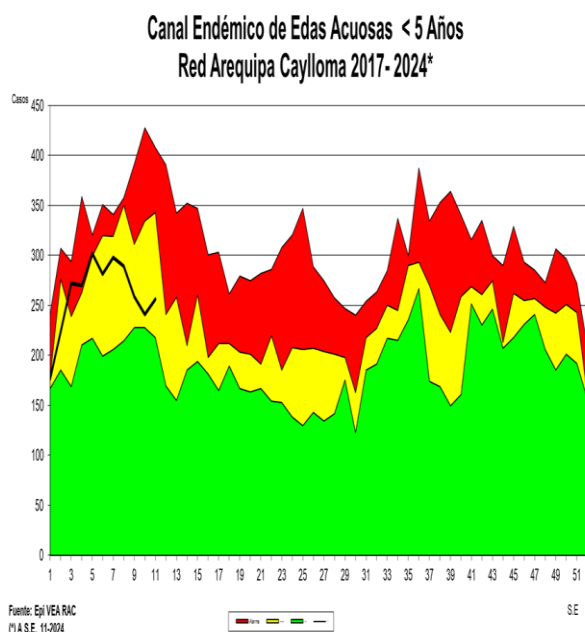
**Canal Endémico de Neumonias > 5 Años
Provincia Arequipa 2017-2024***



**Canal Endémico de Neumonias > 5 Años
Provincia Caylloma 2017-2024***



2. ENFERMEDAD DIARREICA AGUDA (E.D.A.) ACUOSA EN POBLACIÓN MENOR DE 5 AÑOS



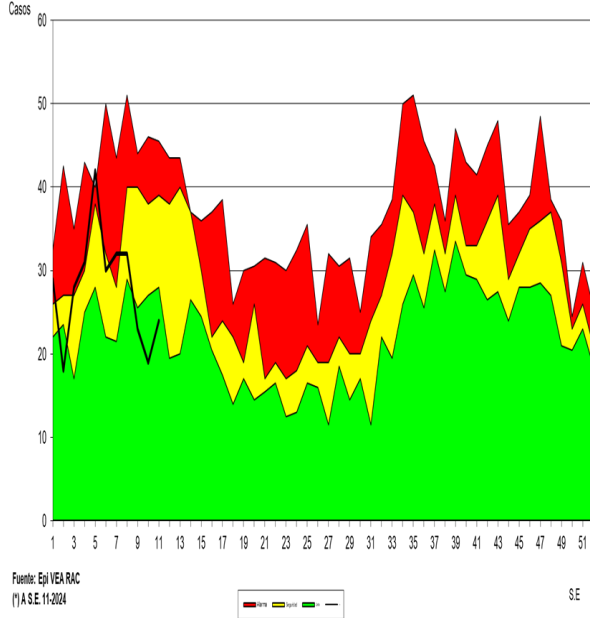
La presente semana se notificaron **(256)** casos teniendo incremento en la notificación del número de casos en 6 % en relación a la semana anterior, los distritos que mayor cantidad de casos notificaron: Paucarpata, Cerro Colorado y Cayma. La Tasa de incidencia es de 29 por mil menores de cinco años, con **(2869)** casos notificados hasta la semana epidemiológica 11. La presente semana en relación con el promedio semanal de los últimos siete años muestra disminución de casos 21%. Nos encontramos en **zona de seguridad**.

ENFERMEDAD DIARREICA AGUDA DISENTERICA EN POBLACION MENOR DE 5 AÑOS

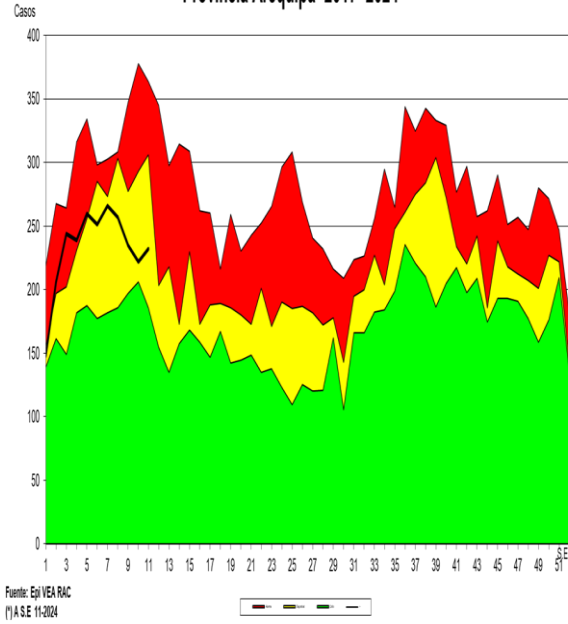
En la presente semana se notificó **(05)** casos teniendo que la notificación incremento 400% en referencia a la semana anterior. Se tiene una incidencia de 0.3 por mil niños menores de 5 años Teniendo un acumulado de **(33)** casos notificados hasta la semana 11. Con respecto al promedio de los siete años anteriores se observa disminución de casos 16%. Nos encontramos en zona de **seguridad**.

PERFIL EPIDEMIOLOGICO EDAS ACUOSAS, POR PROVINCIAS, EN POBLACIÓN MENOR Y MAYOR DE 5 AÑOS

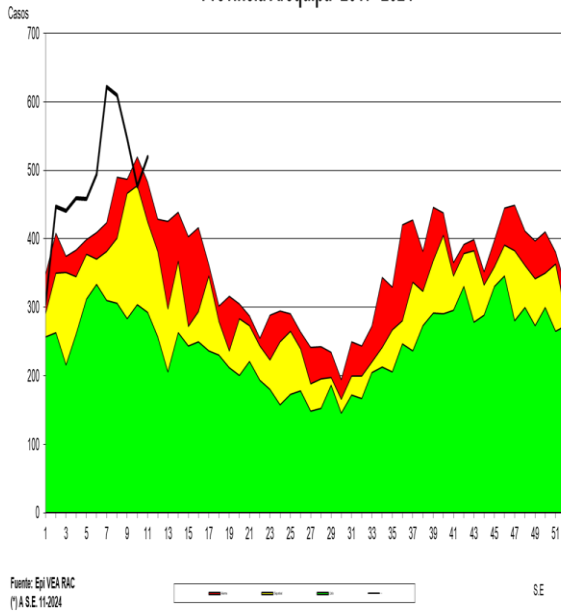
**Canal Endémico de Edas Acuosas < 5 Años
Provincia Caylloma 2017-2024***



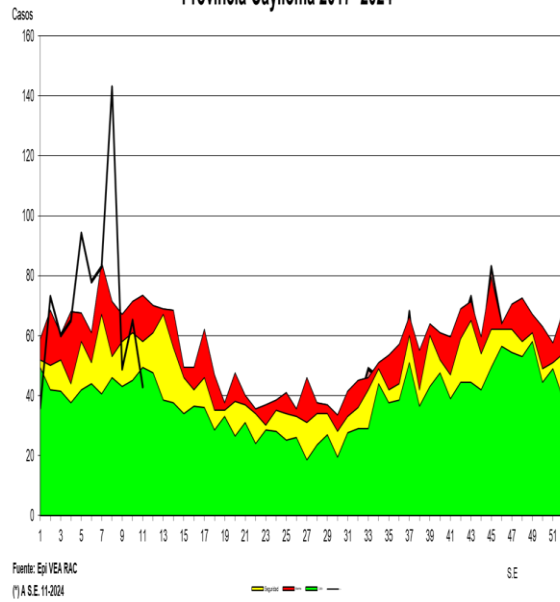
**Canal Endémico de Edas Acuosas < 5 Años
Provincia Arequipa 2017-2024***



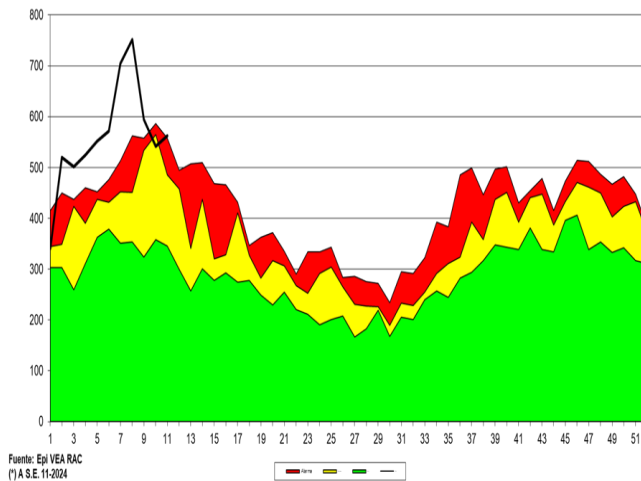
**Canal Endémico de Edas Mayores de 5 Años
Provincia Arequipa 2017-2024***



**Canal Endémico de Edas Mayores de 5 Años
Provincia Caylloma 2017-2024***



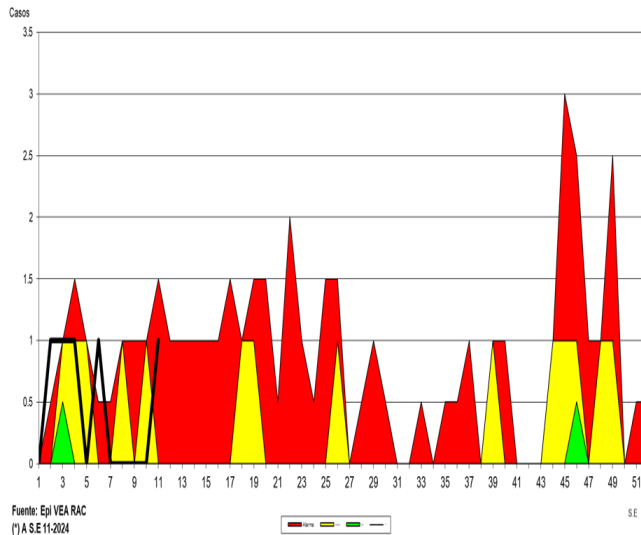
**Canal Endémico de Edas Mayores de 5 Años
Red Arequipa Caylloma 2017- 2024***



**ENFERMEDAD DIARREICA (EDA.) ACUOSA Y
DISENTERICA EN POBLACIÓN > DE 5 AÑOS**

Se notificaron **(562)** casos se observa incremento de casos en relación a la semana anterior en un 3%. Los distritos con mayor número de casos en la presente S.E. fueron: Cerro Colorado, Paucarpay, y La Joya. Comparando la semana actual con el promedio semanal de 7 años anteriores se observa incremento de casos 21%. Con una tasa de incidencia de 5 por mil mayores de cinco años, con **(6166)** casos acumulados hasta la semana epidemiológica 11. Encontrándonos aún en **zona de epidemia** según el canal endémico.

**Canal Endémico notificación de casos sospechosos de Sarampión-Rubéola
Red Arequipa Caylloma 2017 - 2024***



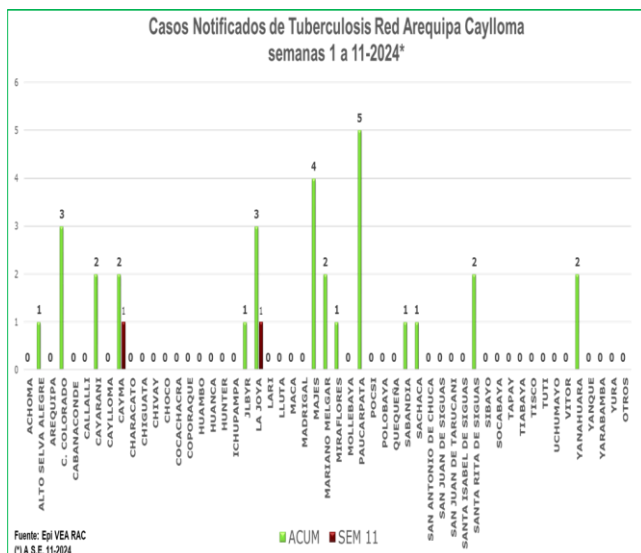
3.VIGILANCIA DE SARAMPIÓN RUBEOLA

En la presente semana se notificaron (01) casos sospechosos de Sarampión. Total (05) casos sospechosos Sarampión-Rubéola notificados hasta la semana epidemiológica 11. Se realizó actividades de bloqueo, BAI y BAC: 05 de casos identificados.

Recomendación

Búsqueda activa de casos por diagnóstico diferencial.

**Casos Notificados de Tuberculosis Red Arequipa Caylloma
semanas 1 a 11-2024***



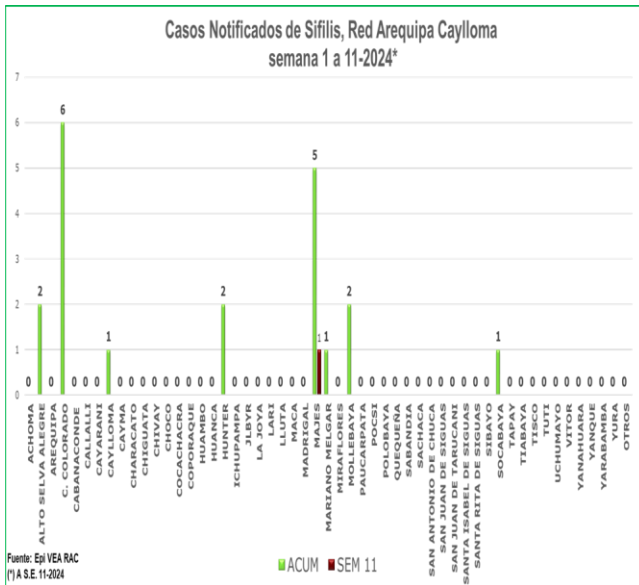
4. VIGILANCIA EPIDEMIOLOGICA DE TRASMISIBLES

TUBERCULOSIS

En la semana se tienen notificados **(02)** casos de tuberculosis. Se tiene un acumulado de **(30)** casos hasta la semana epidemiológica 11.

Recomendaciones

Realizar identificación temprana de casos a través de la búsqueda activa de casos en atenciones.
Promoción de la salud en medidas preventivas.



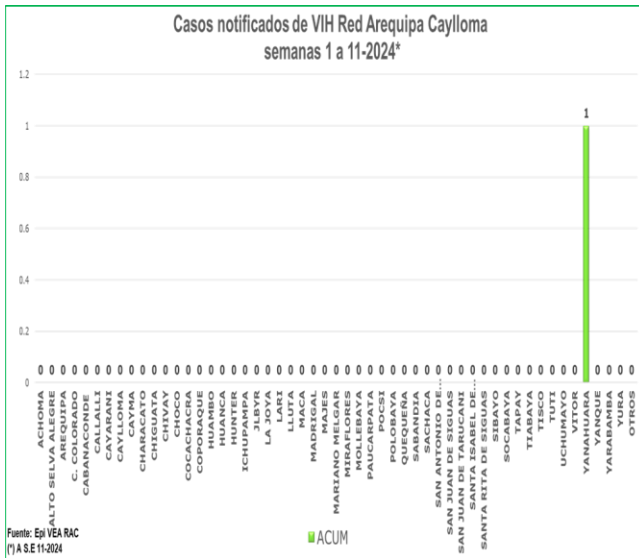
5. VIGILANCIA DE ITS-VIH

SIFILIS

En la semana epidemiológica 11 Notificación **(01)** casos.

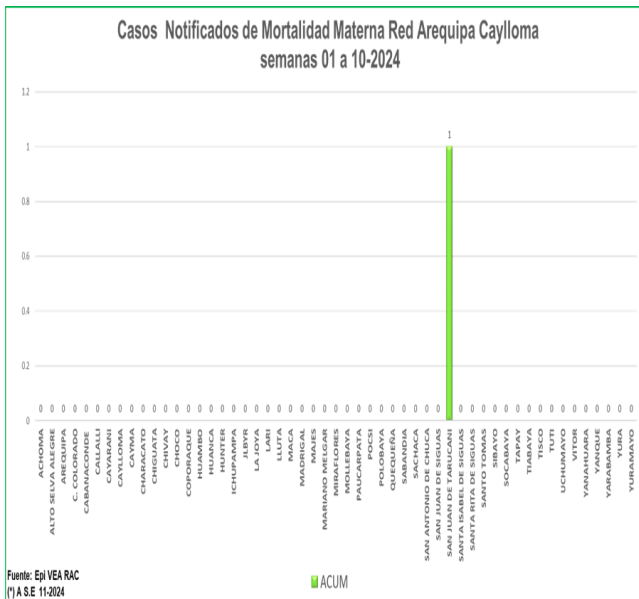
Se tiene acumulado **(20)** casos notificados, de los cuales **(04)** son gestante.

Recomendaciones: Sensibilizar a la población sobre el tema de ITS (sífilis) por el riesgo de sífilis congénita.



VIH

En la semana 11 notificación **(00)** caso. Acumulado **(01)** casos.



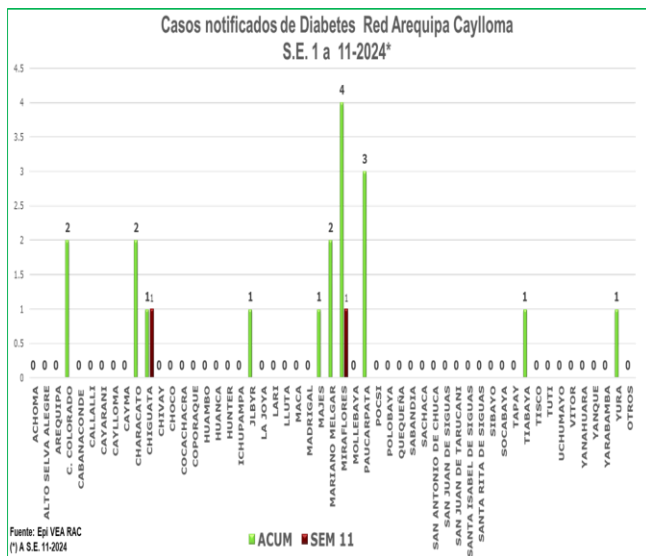
6. MATERNO PERINATAL

Semana 11 Notificación **00** caso.

MORTALIDAD MATERNA: Notificación Negativa
Acumulado: **01** caso Micro red Chiguata

Recomendaciones

Promoción del control prenatal en la comunidad.
Seguimiento y control de neonatos y gestantes de riesgo.



VIGILANCIA DE NO TRASMISIBLES DE SALUD PUBLICA

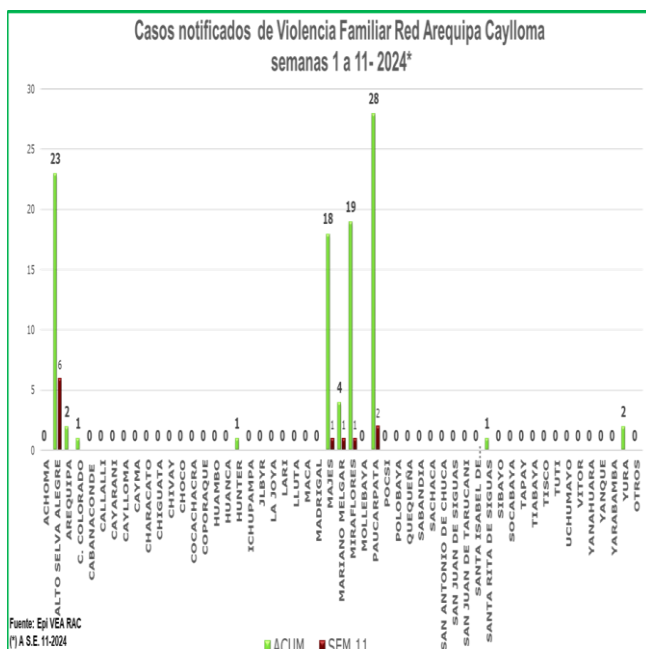
7. DIABETES

En la semana 11 se notificaron **(02)** casos. Acumulado hasta la semana epidemiológica 11 **(18)** casos.

Recomendación

Notificación de casos prevalentes

Promoción en estilos saludables de vida

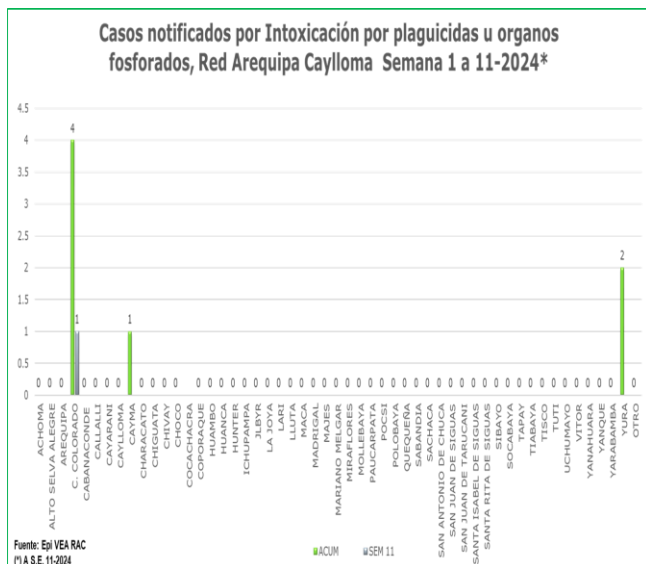


8. VIOLENCIA FAMILIAR

En la Semana 11 se tiene notificados **(11)** casos por Violencia familiar Teniendo un acumulado de **(99)** notificaciones.

Recomendación

Acciones de promoción de la salud en salud mental en prevención de la violencia familiar.



9. INTOXICACION POR PLAGUICIDAS u ORGANOS FOSFORADOS

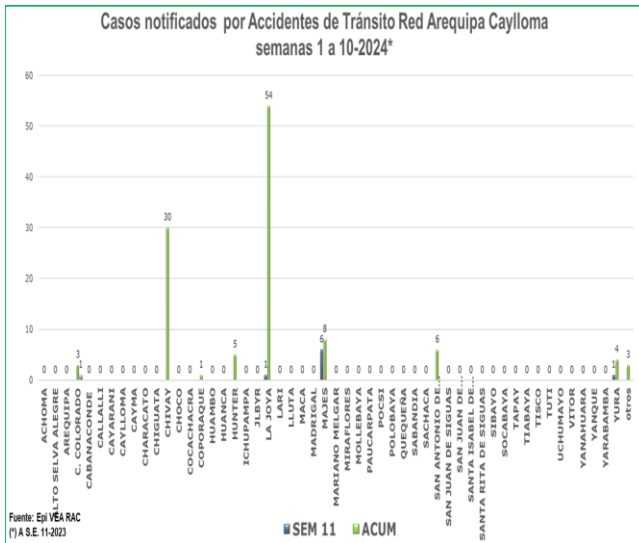
En la semana 11 notificación **(01)** casos.

Acumulados **(07)** casos.

Recomendaciones

Se debe analizar el problema para dar orientación a los fumigadores para prevenir intoxicaciones ocupacionales.

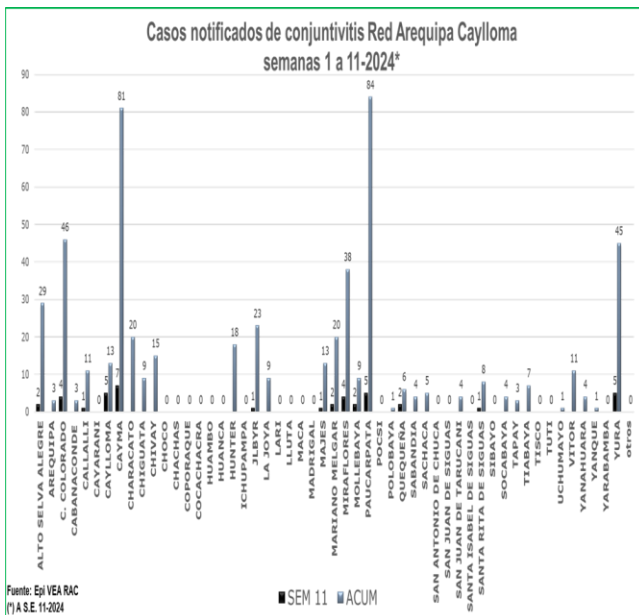
En el caso de intoxicaciones provocadas se debe trabajar el tema con salud mental



10. ACCIDENTES DE TRANSITO

En la semana 11 se notificaron **(08)** casos.

Teniendo un acumulado de **(114)** casos notificados por accidentes de tránsito. El distrito con mayor notificación de casos La Joya.



VIGILANCIA DE INTERES REGIONAL

11. CONJUNTIVITIS

En la presente semana se notificaron **(42)** casos de conjuntivitis. Teniendo un acumulado de **(548)** casos hasta la semana 11, siendo los distritos de Cayma y Paucarpata con mayor cantidad de casos notificados.

Recomendaciones:

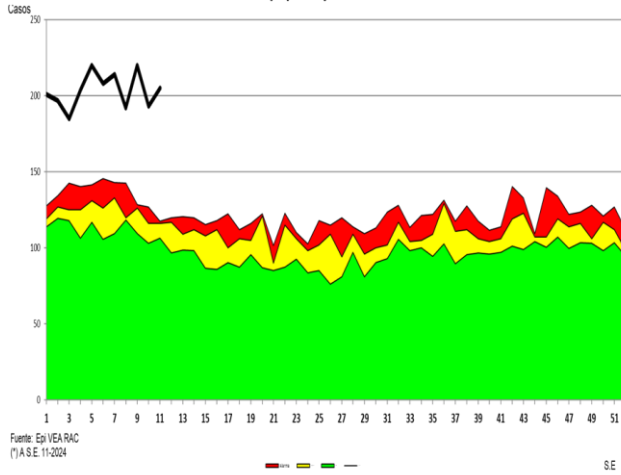
IEC en Medidas preventivas en el cuidado de los ojos.

12. CASOS DE MORDEDURA DE PERROS

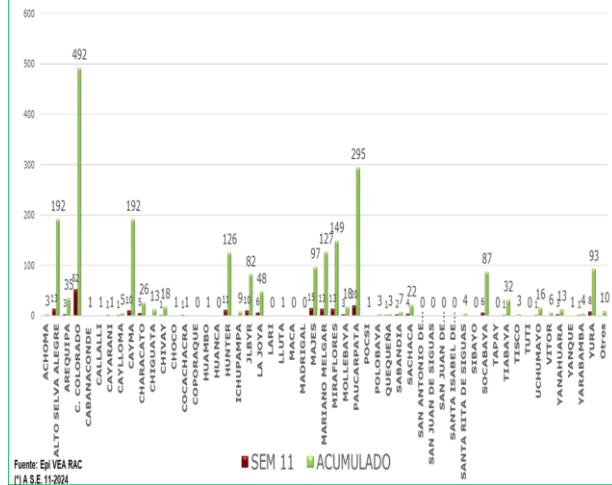
En la semana se tiene notificados **(205)** casos de personas mordidas por perro o gato, teniendo un acumulado de **(2239)** casos de personas mordidas hasta la semana epidemiológica 11. Se observa que hay incremento de notificación en 6% en referencia a la semana anterior, donde los distritos que notificaron mayor cantidad de casos son: Cerro Colorado y Paucarpata. Con el antecedente de rabia canina en la provincia se recomienda continuar con la vigilancia de personas mordidas que completen esquemas de vacunación y seguimientos respectivos. Comparando la semana actual con el promedio semanal de 7 años anteriores, se observa incremento de Casos de personas mordidas en 87 %. Encontrándonos en el canal endémico en zona de **alarma**.

Se tiene **(02)** casos de rabia canina, hasta esta semana.

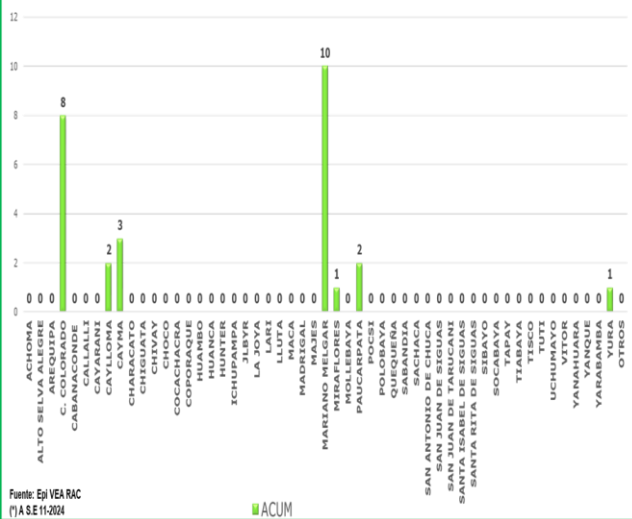
Canal Endémico de Mordedura de Perro Red Arequipa Caylloma 2017-2024*



Casos notificados de Mordeduras de perro/gato Red Arequipa Caylloma semana 1 a 11-2024*



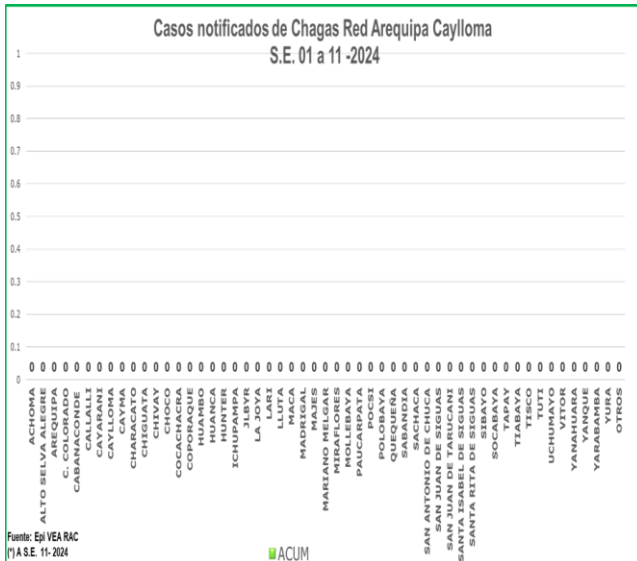
Casos notificados de Hipertensión Arterial Red Arequipa Caylloma S.E. 1 a 11-2024*



3. HIPERTENSIÓN ARTERIAL

Se tiene notificación **(00)** casos de Hipertensión Arterial. Acumulado **(27)** casos hasta la semana 11.

Casos notificados de Chagas Red Arequipa Caylloma S.E. 01 a 11-2024

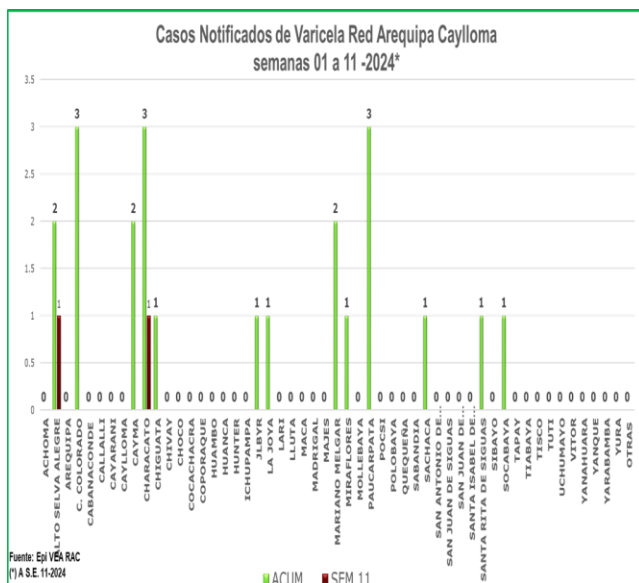


14. CHAGAS

En la semana 11 notificación **00** caso.

Recomendaciones:

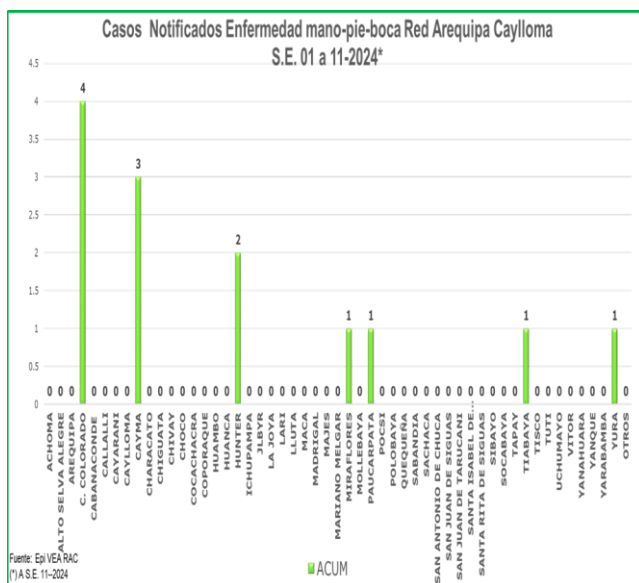
Búsqueda activa del Triatomino en viviendas de los distritos donde se han notificado casos, por los antecedentes de la presencia de Triatomino en la provincia.



15. VARICELA

En la semana 11 se ha notificado **(02)** casos.

Se tiene acumulado **(22)** casos hasta la semana 11.



16. Enfermedad mano-pie-boca

Se notificaron **(00)** caso en la semana 11. Se

tiene acumulado **(12)** casos notificados.

17. BROTES. Notificación **00** brotes en la semana 11.

18. OTROS EVISAP Se a notificado 01 evento adverso: Huayco en Mina (Choco) el cual se encuentra en vigilancia post desastre.

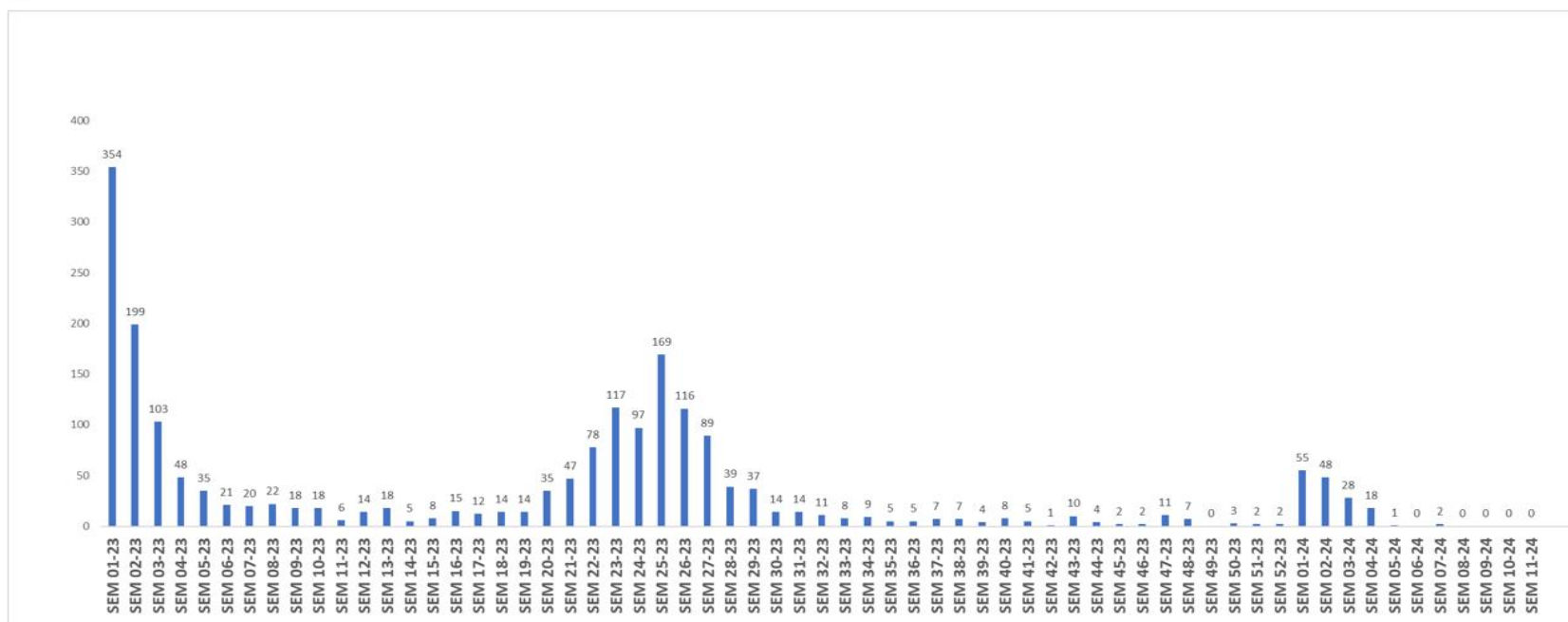
Recomendaciones

Las IPRES de la jurisdicción deben mantenerse alerta frente a cualquier evento de salud que requiera de nuestra intervención.

19. COVID 19



Consolidado de casos confirmados SARS COV, Red Salud Arequipa Caylloma S.E. 01 – 52-2023 a semana 11- 2024*



*Al 16 Marzo del 2024, a las 00:00 Horas
Fuente: Notificación individual Microredes R.S.A.C.
Elaborado por: Oficina de Epidemiología de la R.S.A.C.

Se observa el comportamiento de COVID 19 en el 2023 se tuvo dos picos uno en las primeras semanas y el segundo entre las semanas 21 y 27 luego de esto observamos que la tendencia a sido a disminuir la notificación de casos) esto en todos los establecimientos de la Red de Salud Arequipa- Caylloma se tuvo un acumulado de **(1910)** casos notificados hasta la semana 52. Con la observación que los establecimientos de la Red no cuentan con pruebas para tamizaje. Se tiene la tendencia a incremento en la notificación de la semana 1 a 2 del 2024 En la semana 11 se tiene notificado **(00)** casos en el sistema noti covid, en la anterior semana se notificaron **(00)** casos. Acumulado se tiene (152) casos en el presente año.

RECOMENDACIONES.-

Mantener la vigilancia activa en la identificación de casos sospechosos de sarampión-rubeola.

Vacunación SPR para mejorar coberturas en primera y segundas dosis para garantizar la inmunidad en los menores de 5 años

Mantenerse alertas frente al incremento de EDAs en los diferentes establecimientos de la Red para las acciones respectivas

Se debe fortalecer la vigilancia de EDAs para identificación de brotes de ETAS para las intervenciones correspondientes.

Monitoreo y control de agua de consumo humano de los puntos establecidos para asegurar la calidad de agua sobre todo en los distritos de mayor incidencia de EDAs.

Supervisión a centros de expendio de alimentos por el riesgo de presentar ETAS.

Búsqueda de brotes por ETAS en caso de presentar casos elevados según perfil epidemiológico.

Continuar con las actividades de identificación y notificación de los diferentes eventos de salud pública que se encuentra en vigilancia.

Vacunación de grupos de riesgo con vacuna influenza, neumococo y Covid.

Realizar notificación de ESAVIS SEVEROS diario

Se recomienda a los establecimientos tener en cuenta las alertas emitidas por el CDC(Perú).

Alerta: AE -CDC-N° 01-2024

Alertar a los establecimientos de salud frente el riesgo de presentación de casos importados de sarampión-rubéola (SR) y síndrome de rubéola congénita (SRC) en el país, con la finalidad de intensificar las actividades de vacunación y de la vigilancia epidemiológica en todo el territorio nacional.

Alerta: AE -CDC-N° 02-2024 Incremento de casos de dengue en el país, 2024

Alertar al personal de los establecimientos de salud a nivel nacional ante la actual situación de dengue; a fin de intensificar y garantizar la implementación de las medidas de intervención integradas, que contribuyan al descenso de los casos.

Alerta: AE -CDC-N° 03-2024

Riesgo de presentación de trastornos de la regulación térmica corporal relacionados con las altas temperaturas ambientales en el país.

Alertar al personal de los establecimientos de salud del Ministerio de Salud, Gobiernos Regionales, EsSalud, Fuerzas Armadas, Policiales y clínicas privadas ante el riesgo de ocurrencia de trastornos de la regulación térmica relacionados a altas temperaturas ambientales (golpe de calor) en el país, con el fin de implementar acciones de vigilancia y difundir medidas de prevención y control ante la presentación de casos en la población

Alerta: AE- CDC- Nº 04 - 2024 Riesgo de introducción e incremento de enfermedades y otros eventos de importancia en salud pública (EVISAP) en el marco del Foro de Cooperación Económica de Asia Pacífico (APEC), 2024.

Alerta: AE- CDC- Nº 05- 2024 Alertar a los establecimientos de salud públicos y privados a nivel nacional sobre la presentación de casos confirmados de sarampión con la finalidad de intensificar las actividades de vacunación y de la vigilancia epidemiológica de sarampión-rubéola (SR) a través de la identificación de todo eruptivo febril.

Alerta: AE- CDC- Nº006 - 2024 Alertar a los establecimientos de salud públicos y privados a nivel nacional, ante la situación actual de epidemia de dengue en el país, con el fin de adoptar medidas integrales que contribuyan al control de la epidemia; así como el cuidado y seguimiento adecuado de los pacientes con dengue con signos de alarma y dengue grave.